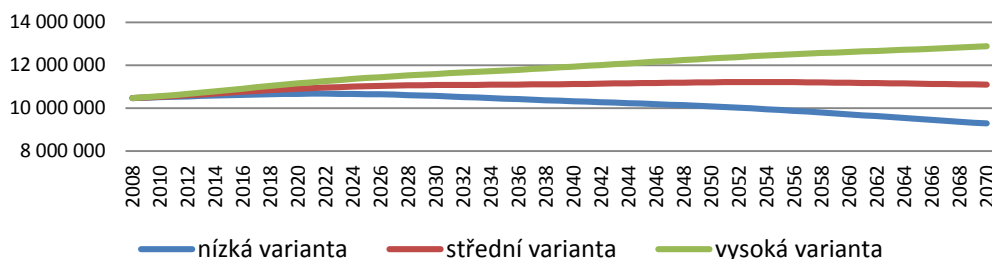


Společným postupem sociálních partnerů k přípravě odvětví na změny důchodového systému (etapa I.)
 Zpracovali: Tomáš Jandura, Veronika Faifrová (2014)

Důchodová reforma

Dnešní důchodový systém je dlouhodobě ekonomicky neudržitelný. Populace stárne. Lidé se dožívají vyššího věku, prodlužuje se doba vyplácení důchodu a v neposlední řadě i demografické prognózy vykazují nízkou úhrnnou plodnost.

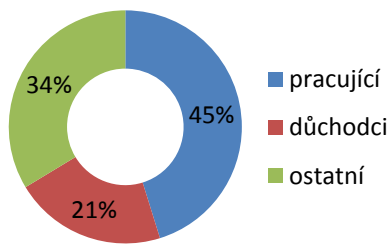
Prognóza vývoje počtu obyvatel ČR, 2009–2070, nízká, střední a vysoká varianta



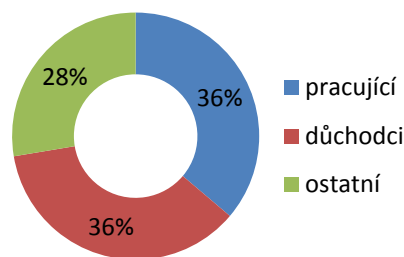
Zdroj: PROGNOZA POPULAČNÍHO VÝVOJE ČESKÉ REPUBLIKY NA OBDOBÍ 2008–2070

Současný český důchodový systém má jednoduchou konstrukci – co se vybere na příspěvcích, těch kteří dnes vydělávají, tedy na sociálním pojištění, se používá na výplatu současných důchodců. Dříve tento průběžný systém, vzhledem k poměru pracujících : důchodce, dobře fungoval a docházelo tak i k přebytkům, ale to je již minulost. V současné době důchodcům vyplácíme víc než vybíráme. Dnes, když už tento systém nefunguje, je poměr (pracujících : důchodce) 2,1 : 1 a předpokládá se, že již v roce 2040 bude tento poměr 1:1! Zachováním současného průběžného systému budou odvody důchodů ze státní kasy trvale ve schodku a hrozí tak, kumulace vysokého dluhu. Nebude-li systém brzy reformován, mohou být vysoké náklady na důchody příčinou bankrotu státních financí. Proto je zapotřebí provést změny, díky nimž bude možné zajistit důchod i příštím generacím.

Poměr pracujících, důchodců a ostatních občanů v ČR v roce 2013



Poměr pracujících, důchodců a ostatních občanů v ČR v roce 2040



Zdroj: ČSÚ

Z výše uvedených grafů je zřejmé, že dnes je ještě minimálně 2 krát více pracujících než důchodců. V roce 2040 bude tento poměr vyrovnán (tedy každý pracující bude živit a šatit jednoho důchodce). Dále je nutné podotknout, že v případě, že by se každoroční úprava výše důchodů měnila tak, aby výdaje na jejich krytí odpovídaly objemu vybraných příspěvků, tak v roce 2050 by byly důchody o 40 % nižší, než by byly dle současné zákonné úpravy.

Vzhledem k předpokladu, že v roce 2050 bude okolo 40 % obyvatelstva starších 60 let (v současné době je to cca 20 %), tak je nutné zdůraznit, že se nejen zvýší náklady na důchodový systém, ale i na zdravotnictví a sociální služby.

V současné době existují tři pilíře penzijního spoření (od 1. ledna 2013)

1. pilíř	Průběžný pilíř, do kterého občané odvádějí příspěvek na důchodové spoření povinně (28 % z vyměřovacího základu).
2. pilíř	Kapitálový pilíř, dobrovolný pilíř, nejde z něho vystoupit, individuální účty v penzijních fondech. Každý se může rozhodnout, jakou investiční strategii zvolí. (3 % z 2. pilíře + 2 % přispořit = 5 %).
3. pilíř	Dobrovolné penzijní připojištění se státním příspěvkem a daňovým zvýhodněním tak, jak fungovalo dosud.

Věk odchodu do důchodu

v současnosti V ČR odcházejí ženy se dvěma dětmi do důchodu v 59 letech. Muži v necelých 63 letech. Vzhledem k udržitelnosti důchodového systému se předpokládá, že za dvacet let půjdou všichni v 65 letech, což je nejčastější důchodový věk u mužů v Evropě (Evropské země, které se prozatím na tuto hranici 65 let nechtějí dostat jsou Estonsko, Slovensko a Slovinsko).

Některé země hodlají dokonce zavést pracovní odpočinek až v 67, nebo 68 letech (Německo, Nizozemsko nebo Velká Británie). Ani však tuzemsku není jisté, že se věk odchodu do důchodu ustálí na 65 letech. O dalším možném zvyšování nad 65 let se stále jedná. Zvažuje se, že v současnosti narozené děti by mohly jít do důchodu až v 70 letech (někdy se uvádí i v 73 letech!). Jen pro představu české ženy se nyní v průměru dožívají 81 let a muži v průměru 75 let. Přičemž předpoklad je, že v roce 2030 se hranice úmrtí posune na 83 let u žen a 77 let u mužů.

Důchodový věk ve státech EU

ZEMĚ	MUŽI	ŽENY
Belgie	65	65
Dánsko	65	65
Finsko	65	65
Francie	60	60
Chorvatsko	65	60-65
Island	67	67
Irsko	65-66	65-66
Itálie	65	60
Kypr	65	65
Lichtenštejnsko	64	64
Maďarsko	62	62
Lucembursko	65	65
Německo	67	67
Nizozemsko	65	65

Zdroj: Česká správa sociálního zabezpečení

Základní parametry v přeměně důchodové reformy

V průběžně financovaném důchodovém systému lze měnit následující základní parametry:

- věk, odchodu do důchodu (parametr A)
- výše příspěvkové sazby na důchodové pojištění (parametr B)

Při zachování současného systému by bylo nutné věkovou hranici odchodu do důchodu zvýšit (parametr A)

v roce 2050	na 71 let
v roce 2060	na 74 let

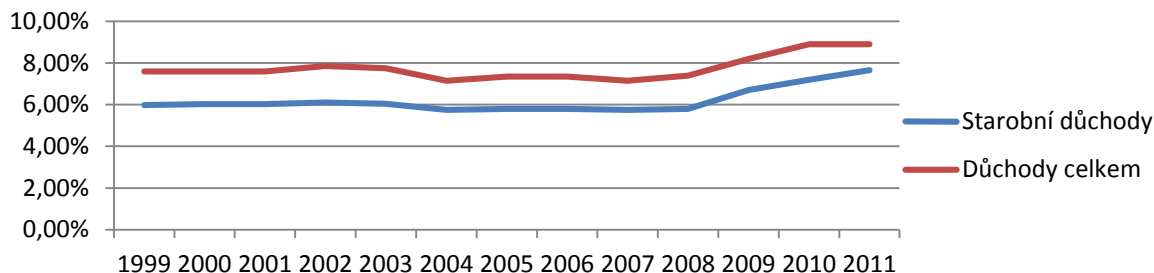
Při zachování současného systému by bylo nutné zvýšit sazbu na důchodové pojištění (parametr B)

v roce 2040	na 37 %
v roce 2050	na 50 %
v roce 2060	na 56 %

Výrazné zvýšení věku pro **odchod do důchodu** (parametr A) či **sazby pojistného** (parametr B) by vyvolalo na trhu práce významné změny a pravděpodobně by vedly k nárůstu šedé ekonomiky a k dalšímu poklesu příjmů státního důchodového systému na který by bylo třeba reagovat dalším zvýšením odvodů. Stále tu tedy hrozí problém začarovaného kruhu.

Prozatím se však současné výdaje na důchody ze státního rozpočtu v České republice od roku 1999 do roku 2011 zvýšily „jen nepatrně“ z necelých 8 procent HDP na 9 procent (viz graf níže). Hlubší prohlubování výdajů na důchody však můžeme očekávat v následující dekádě.

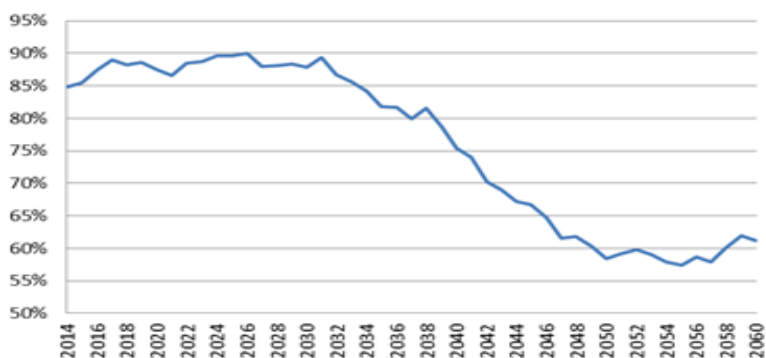
Výdaje na starobní důchody a důchody celkem (procenta HDP)



Zdroj: Studie IDEA, DŮCHODOVÝ SYSTÉM: SCÉNÁŘE BUDOUCÍHO VÝVOJE, 2013

Z níže uvedeného grafu vyplývá, že vláda bude muset v brzké době učinit taková opatření, aby nedošlo k plošné neschopnosti důchodců, zaplatit nezbytně nutné výdaje pro život.

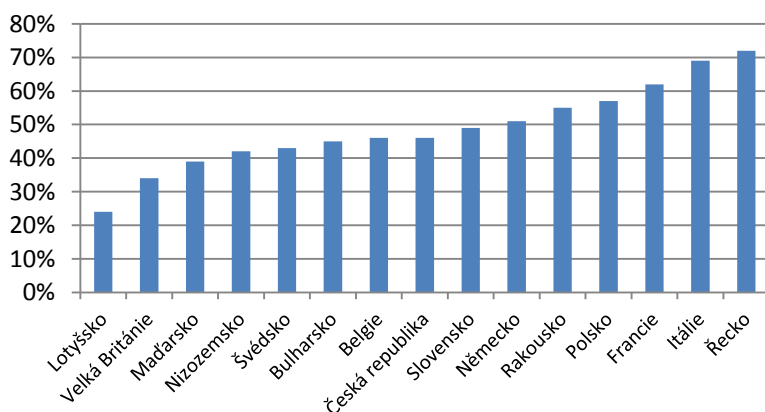
Kolik procent objemu ročně vyplacených důchodů by pokryly roční odvody při zachování současné legislativy



Zdroj: Studie IDEA, DŮCHODOVÝ SYSTÉM: SCÉNÁŘE BUDOUCÍHO VÝVOJE, 2013

Z níže uvedeného grafu lze vyčíst, že Česká republika se ve srovnání s ostatními uvedenými zeměmi nachází v poměru podílu důchodu k průměrné mzdě někde uprostřed (46 %). Je zajímavé, že státy, kde hospodářská krize je silnější (Řecko a Itálie) mají vysoké důchody vzhledem k poměru s jejich průměrnou mzdou okolo 70 %. Naopak ve Velké Británii je tomu naopak a důchody vzhledem k poměru s jejich průměrnou mzdou mají nízké (33 %). Z toho se můžeme domnívat, že skrytý neřešený dluh důchodového systému může způsobit v některých zemích, kde je krize již nejsilnější, ještě hlubší hospodářskou recesi, která může vést až k bankrotu veřejných financí. Tento prognózovaný trend však může zasáhnout i Českou republiku a vzhledem k neřešenému problému důchodového systému může vést až k bankrotu České republiky.

Podíl průměrného důchodu k průměrné mzdě (v %)



Zdroj: Pracovní skupina pro stárnutí AWG